

SAGAT Handling S.p.A.

SOCIETA' SOGGETTA ALL'ATTIVITA' DI DIREZIONE E COORDINAMENTO DELLA SAGAT S.p.A.

Relazione sulla gestione al 31 dicembre 2007

Signori Azionisti,

il Bilancio di Esercizio chiuso al 31 dicembre 2007 che sottoponiamo alla Vostra approvazione è composto da Stato Patrimoniale, Conto Economico e Nota Integrativa ed è stato redatto in conformità e nel rispetto delle norme del Codice Civile che disciplinano la materia.

Tra i principali dati economici si rilevano: il valore della produzione pari a 14.542 migliaia di euro, un margine operativo lordo (M.O.L.) di 806 migliaia di euro e una perdita di esercizio pari a 48 migliaia di euro.

Andamento della gestione e contesto economico generale

I dati statistici del traffico assistito dalla società, relativi alla sola aviazione commerciale, hanno evidenziato rispetto all'anno precedente un incremento di tutte le componenti di traffico.

Le ragioni di tali aumenti, sia in termini di passeggeri che di aeromobili assistiti, sono riconducibili principalmente all'istituzione di nuovi collegamenti, in particolare internazionali, da parte di Air One, a maggiori frequenze nelle rotte di Alitalia, a nuovi collegamenti di Itali Airlines in sostituzione del vettore Interstate e al secondo volo di Austrian Airlines.

Tali incrementi, tuttavia, sono stati controbilanciati essenzialmente dall'interruzione di Interstate, dalle riduzioni di traffico di Easy Jet e Meridiana e, più in generale, dai voli charter.

Si segnala, d'altra parte, l'ingresso nel corso del 2007 di nuove compagnie assistite da Sagat Handling quali Lot, Wind Jet e Blue Air e il consolidamento sullo scalo torinese di Albanian Airlines con il collegamento per Tirana.

Air Nostrum ha mantenuto il livello di attività del 2006, rimanendo il vettore con il maggior numero di collegamenti internazionali.

Significativa è la contrazione sopra citata rispetto al 2006 dei voli charter sia invernali che estivi, pari al 10,1%.

La percentuale del traffico assistito nel corso del 2007 da Sagat Handling rispetto al totale transitato sullo scalo di Torino si è attestata al 76,9% del tonnellaggio dell'aviazione commerciale (74,8% al 31/12/2006), al 78,9% dei passeggeri (77,3% al 31/12/2006) e al 71,7% dei movimenti aeromobili (69,3% al 31/12/2006).

Di seguito viene riportata una tabella riassuntiva dei principali risultati economici dell'attività svolta dalla Sagat Handling nel corso dell'esercizio 2007.

(migliaia di euro)

<i>Conto Economico</i>	<i>2007</i>	<i>2006</i>	<i>Differenza</i>
Valore della produzione	14.542	14.004	538
Costo del personale	(8.211)	(8.180)	(31)
Costi operativi	(5.525)	(5.236)	(289)
M.O.L.	806	588	218
Ammortamenti e accantonamenti	(613)	(781)	168
Risultato Operativo	193	(193)	386
Saldo attività finanziarie	120	88	32
Saldo attività straordinarie	24	(12)	36
Risultato lordo di esercizio	337	(117)	454
Imposte sul reddito di esercizio	(385)	(277)	(108)
Utile (Perdita) di esercizio	(48)	(394)	346

Il valore della produzione, pari a 14.542 migliaia di euro, è prevalentemente rappresentato dai ricavi per assistenza, normale ed extra, fornita ai vettori, iscritti a bilancio tra i ricavi delle vendite e delle prestazioni per 13.129 migliaia di euro.

L'incremento del valore della produzione per 538 migliaia di euro rispetto al 2006 è conseguente all'aumento del traffico precedentemente descritto. Gli effetti di tale incremento sono stati parzialmente controbilanciati da minori ricavi da personale distaccato presso la Capogruppo e da minori ricavi di assistenza di aviazione generale, a seguito della sospensione di tale attività a partire da ottobre 2007 e della presenza nel 2006 dell'evento olimpico.

Un'altra voce significativa di ricavo, oltre a quella richiamata in precedenza relativa all'assistenza fornita ai vettori, è costituita dalle attività svolte per conto della controllante SAGAT, tra le quali si annovera particolarmente il nuovo servicing per la verifica visiva e funzionale degli apprestamenti antincendio, l'adeguamento del servicing merci e il consolidamento del servicing mezzi.

Nel prospetto che segue sono evidenziati i ricavi infragruppo:

(migliaia di euro)

<i>Ricavi Infragruppo</i>	<i>2007</i>
Servicing merci	646
Ricavi da personale distaccato	211
Servicing mezzi	195
Altri servicing	135
Ricavi da interessi su finanziamenti	49
Riaddebito carburante	40
Altri ricavi	19
Totale ricavi	1.295

Si segnala, infine, la realizzazione di plusvalenze da alienazione cespiti per 7 migliaia di euro a seguito della politica, già avviata nel precedente esercizio, di

razionalizzazione del parco mezzi aziendale in funzione delle reali necessità collegate al traffico assistito.

Tra i costi della produzione, la voce più significativa è costituita dal costo del personale (57,2% del totale dei medesimi) che continuerà a rappresentare anche in futuro la componente di costo più rilevante.

Tale voce, difatti, nonostante una consistente riduzione dell'organico (-7,3 EFT pari al -3,8%), ha registrato un aumento, seppure contenuto a sole 31 migliaia di euro, conseguente principalmente al rinnovo del CCNL - che ha comportato 2 adeguamenti dei minimi contrattuali a marzo e luglio - e al rinnovo del contratto integrativo aziendale.

Nel comparto dei costi operativi, le voci più rilevanti sono rappresentate dai costi infragruppo esposti nella tabella sottostante:

(migliaia di euro)

<i>Costi Infragruppo</i>	<i>2007</i>
Subconcessione spazi e aree	684
Utilizzo beni di uso comune	614
Subconcessione banchi check-in	371
Oneri per beni di uso esclusivo (gates imbarco)	236
Servizi informatici	83
Altri costi (distacchi, de-icing, procuratori etc.)	409
Totale costi	2.397

Il corrispettivo riconosciuto a SAGAT per l'utilizzo dei beni di uso comune rappresenta il compenso che gli operatori aeroportuali devono corrispondere al gestore aeroportuale, come previsto dal D. Lgs. 18/99.

In conseguenza di quanto sopra esposto, il M.O.L. si è attestato a un valore positivo di 806 migliaia di euro, mentre il risultato operativo ha raggiunto il valore positivo di 193 migliaia di euro.

L'incremento di 218 migliaia di euro del margine operativo lordo rispetto all'esercizio precedente è il risultato del contestuale aumento dei ricavi per 538 migliaia di euro e dei costi per 320 migliaia di euro.

Il carico fiscale complessivo è pari a 385 migliaia di euro ed è costituito dalle imposte di competenza dell'esercizio, IRAP e IRES e dalle imposte differite sul reddito.

La Sagat Handling ha registrato, in questo modo, una perdita netta di esercizio pari a 48 migliaia di euro.

Analisi della struttura patrimoniale

Il capitale investito si è incrementato di 405 migliaia di euro per l'effetto combinato delle seguenti voci:

- aumento delle immobilizzazioni immateriali e materiali per 36 migliaia di euro, a seguito delle acquisizioni effettuate nel corso dell'anno al netto delle dismissioni avvenute e degli ammortamenti dell'esercizio;
- aumento del capitale di esercizio per 262 migliaia di euro, riconducibile essenzialmente all'incremento di 437 migliaia di euro dei crediti commerciali, controbilanciato dall'aumento dei debiti verso la controllante per il consolidato fiscale, al netto della chiusura effettuata nel corso dell'esercizio di una serie di posizioni creditorie e debitorie vantate nei confronti della stessa;
- diminuzione di 107 migliaia di euro del trattamento di fine rapporto a seguito delle movimentazioni dell'esercizio.

Le disponibilità monetarie nette si sono decrementate di 453 migliaia di euro, per effetto delle operazioni sopra descritte e della concessione alla controllante di finanziamenti a breve termine per l'importo di 1.630 migliaia di euro.

Per un'analisi di dettaglio si rimanda alla Nota Integrativa del presente bilancio.

(migliaia di euro)

		31/12/2007	31/12/2006	Variazioni
A	Immobilizzazioni			
	Immobilizzazioni immateriali	65	3	62
	Immobilizzazioni materiali	1.145	1.171	(26)
	Immobilizzazioni finanziarie	242	242	0
		1.452	1.416	36
B	Capitale di esercizio			
	Rimanenze di magazzino	72	67	5
	Crediti commerciali	4.240	3.803	437
	Altre attività	1.651	1.806	(155)
	Debiti commerciali	(996)	(1.095)	99
	Fondi rischi e oneri	(322)	(463)	141
	Altre passività	(2.784)	(2.519)	(265)
		1.861	1.599	262
C	Capitale investito (dedotte le passività di esercizio)	(A+B)	3.313	3.015
D	Trattamento di fine rapporto	2.051	2.158	(107)
E	Capitale investito (dedotte le passività di esercizio e TFR)	(C-D)	1.262	857
	<i>coperto da:</i>			
F	Capitale proprio			
	Capitale sociale versato	3.900	3.900	0
	Riserve e risultati a nuovo	(122)	272	(394)
	Utile/(Perdita) dell'esercizio	(48)	(394)	346
		3.730	3.778	(48)
G	Indebitamento finanziario a medio/lungo termine	0	0	0
H	Indebitamento finanziario netto a breve termine (Disponibilità monetarie nette)			
	Debiti finanziari a breve	0	0	0
	Attività finanziarie	0	0	0
	Disponibilità e crediti finanziari a breve	(2.468)	(2.921)	453
		(2.468)	(2.921)	453
I	Indebitamento (Posizione finanziaria netta)	(G+H)	(2.468)	(2.921)
L	Totale come in "E"	(F+I)	1.262	857

Analisi dei flussi finanziari

La gestione reddituale ha generato complessivamente un flusso monetario di 153 migliaia di euro.

Dopo l'intera copertura degli investimenti, le disponibilità monetarie sono diminuite di 453 migliaia di euro, determinando una variazione della posizione finanziaria netta da 2.921 migliaia di euro al 31/12/2006 a 2.468 migliaia di euro al 31/12/2007.

Rendiconto dei flussi finanziari

(migliaia di euro)

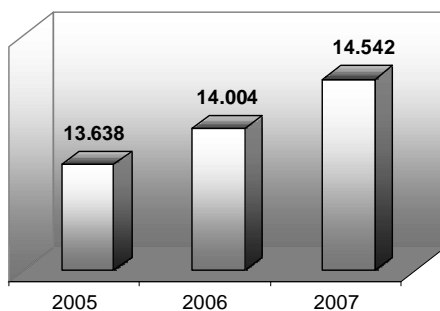
Posizione finanziaria netta al 31/12/2006	2.921
Autofinanziamento generato dalla gestione caratteristica e atipica	458
Utile/(Perdita) di esercizio	(48)
Ammortamenti	570
Svalutazioni e accantonamenti	43
Variazione netta del trattamento di fine rapporto di lavoro subordinato	(107)
Variazione capitale circolante netto (CCN) al netto di svalutazioni e accantonamenti	(305)
Flusso monetario generato dalla gestione reddituale	153
Flusso monetario da/(per) attività di investimento	(606)
Flusso monetario netto della gestione	(453)
Posizione finanziaria netta al 31/12/2007	2.468

Analisi dei risultati reddituali nel triennio 2005-2007

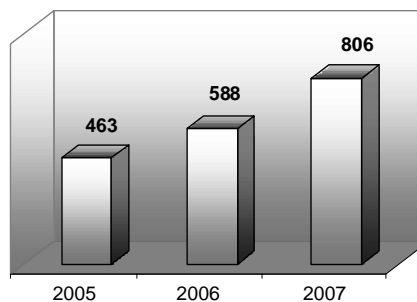
(migliaia di euro)	2005	2006	2007
Valore della produzione	13.638	14.004	14.542
M.O.L.	463	588	806
Risultato netto di esercizio	(624)	(394)	(48)
Patrimonio netto	4.172	3.778	3.730
R.O.I.	(9,62%)	(3,02%)	3,17%
R.O.E.	(14,96%)	(10,44%)	(1,30%)
Evoluzione investimenti	65	93	606
Evoluzione autofinanziamento (*)	261	330	458
Posizione finanziaria netta	2.721	2.921	2.468

(*) L'autofinanziamento è calcolato come: utile (perdita) di esercizio + ammortamenti + svalutazioni e accantonamenti + variazione netta TFR

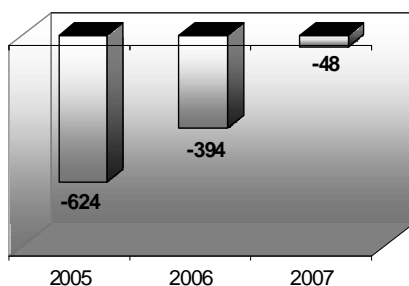
Valore della produzione



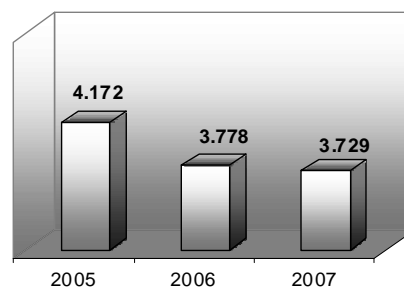
MOL



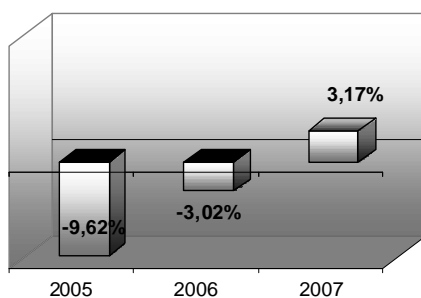
Risultato netto di esercizio



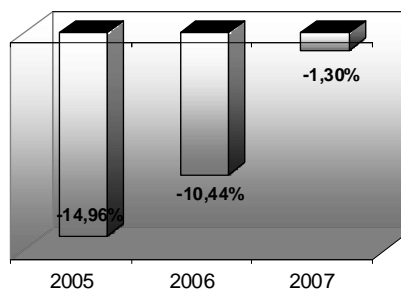
Patrimonio netto



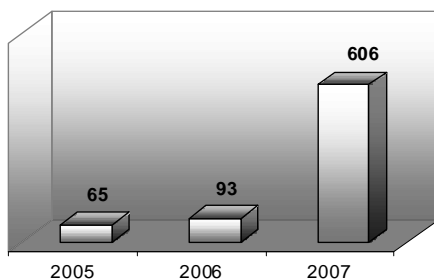
ROI



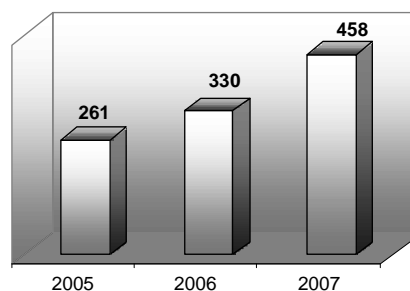
ROE



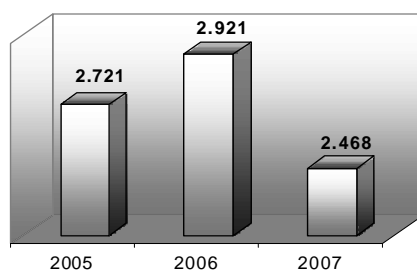
Evoluzione investimenti



Evoluzione autofinanziamento



Posizione finanziaria netta



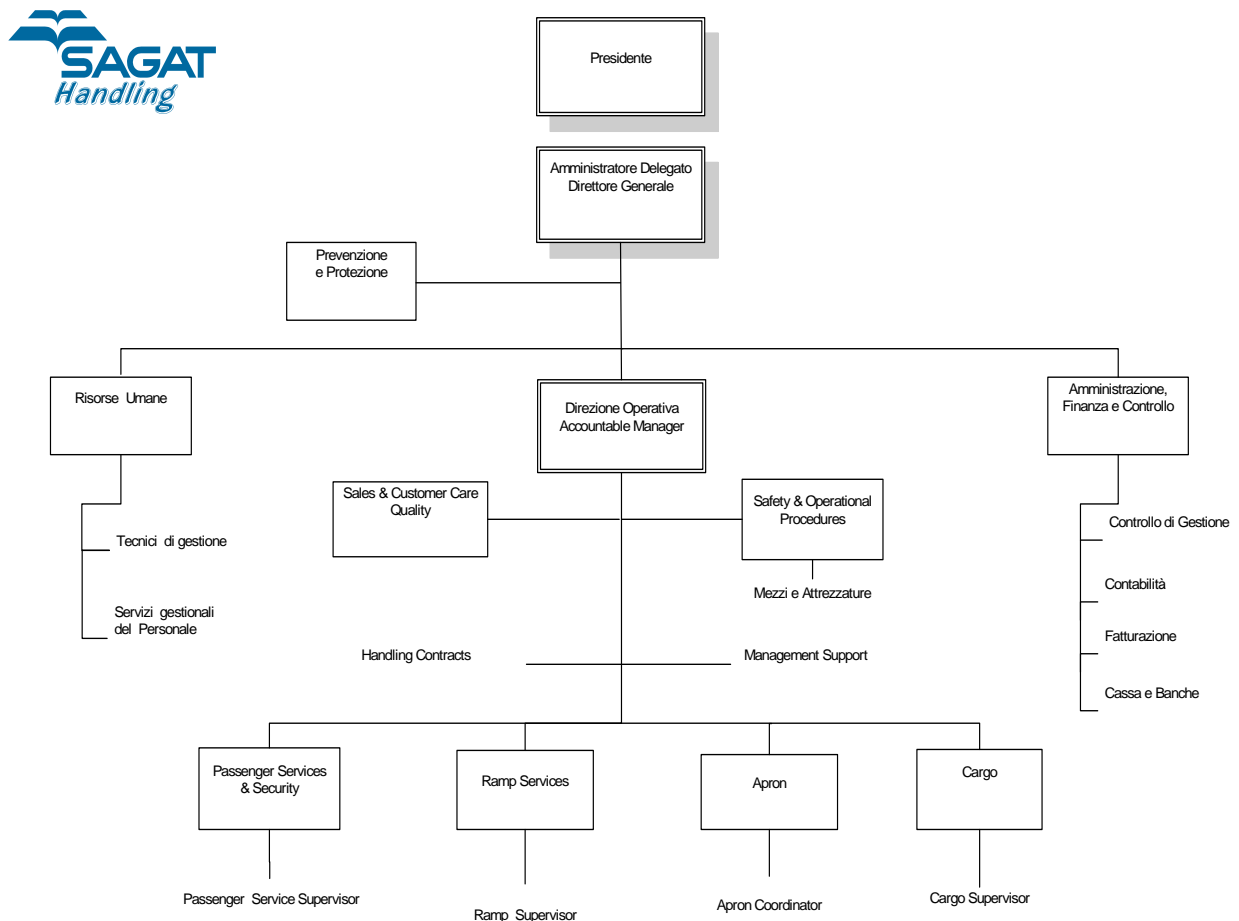
L'organizzazione

Sagat Handling ha promosso a novembre del 2007 una riorganizzazione in coerenza al processo di certificazione ENAC.

I criteri principali su cui si è basata la riorganizzazione sono stati:

- favorire il miglioramento del livello di servizio alle compagnie nel massimo rispetto della safety e della security;
- potenziare l'attività di coordinamento dei settori operativi, caratterizzati da operazioni a contatto con i velivoli e con i passeggeri, al fine di assicurare l'efficienza delle operazioni nonché il rispetto delle procedure ENAC, del Gestore, del vettore e delle pratiche doganali in genere.

Organigramma al 31/12/2007



D.O. n. 2
15/11/2007

L'organico

Nel corso dell'anno la forza lavoro media ha subito una netta flessione (-7,3 eft medi annui) rispetto all'esercizio 2006. Questo dato assume un significato ancora maggiore se letto in rapporto al notevole incremento del traffico assistito, sia in termini di movimenti (+14,1%) che di passeggeri (+10,8%).

La riduzione di organico è stata raggiunta anche mediante il trasferimento presso la SAGAT Spa, in relazione alle necessità emerse in capo alla controllante di 1,42 eft medi annui, tra operai ed impiegati.

<i>Categoria</i>	<i>Valore medio 2007</i>	<i>Valore medio 2006</i>	<i>Variazione assoluta</i>	<i>Variazione percentuale</i>
Dirigenti	0,58		0,58	
Impiegati	123,00	120,70	2,30	1,91%
Operai	69,17	79,30	(10,13)	(12,77%)
Totale	192,75	200,00	(7,25)	(3,63%)

La società ha operato nell'esercizio 2007 con un organico medio di 192,75 eft.

Come precedentemente ricordato, la contrazione di organico ha contribuito a contenere la crescita del costo del lavoro pur in presenza di rinnovi contrattuali.

Organico al 31/12/2007

	<i>Dipendenti</i>	<i>EFT</i>
TABELLA A		
Tempo Indeterminato		
Totale Dirigenti	1	1
Totale Impiegati	112	98,62
Totale Operai	70	67,50
Totale TABELLA A	183	167,12

TABELLA B		
Tempo Determinato		
Stagionali		
Tempi Determinati	42	27
Contratto di inserimento		
pprendisti		
Totale TABELLA B	42	27

Totale A + B	225	194,12
---------------------	------------	---------------

La tabella sottostante riporta un parametro per misurare l'efficienza e la produttività espressa dai dipendenti di Sagat Handling stabilendo un rapporto tra il valore della produzione (depurato dagli importi relativi al costo dei servizi resi da terzi) e l'organico medio.

Il raffronto evidenzia un miglioramento rispetto al 2006 del valore della produzione per dipendente (+6,16%):

<i>ANNO</i>	<i>Numero medio dipendenti*</i>	<i>Valore produzione (al netto prestazioni di terzi)</i>	<i>Valore produzione per dipendente</i>
2006	200,00	12.473.920	62.370
2007	192,75	12.762.123	66.211

* Dipendenti equivalent full time medi annui.

Le attività di formazione

Moltissime attività sono state focalizzate su tutte le aree operative: rampa, accettazione e piazzale.

È proseguito poi l'impegno sulle tematiche di safety mediante un corso, realizzato con l'apporto dei formatori aziendali, e rivolto a tutti gli addetti del piazzale e della rampa.

Le iniziative formative per il personale di staff si sono concentrate sui responsabili di risorse umane con un corso dedicato al ruolo di Responsabile e tenuto da un formatore con esperienza aeroportuale. Il personale front-line con l'utenza è stato interessato dall'avvio di un corso sulla gestione della conflittualità con il pubblico.

In ottemperanza con la direttiva CE 2320/2002 sono poi proseguiti i corsi di Security Aeroportuali, realizzati da una società certificata ENAC.

In conseguenza di una ordinanza Enac e del Gestore sono stati organizzati gli interventi formativi previsti per la diffusione della Patente Aeroportuale, che ha visto coinvolti tutti gli addetti e i responsabili operanti sul piazzale aeroportuale.

Infine sono proseguiti i corsi di aggiornamento delle abilitazioni sulle merci pericolose (DGR), rampa e de-icing.

Relazioni industriali

La prima parte dell'anno è stata caratterizzata dalla trattativa relativa al rinnovo del Contratto Integrativo Aziendale, già iniziata a dicembre 2006 e conclusasi con un accordo sindacale in luglio. Con detto accordo è stato previsto un premio di risultato quadriennale, collegato ai criteri della redditività, produttività e qualità e sono stati realizzati alcuni significativi interventi di natura normativa e occupazionale, tra i più rilevanti vanno citati:

- l'erogazione di un importo ad integrazione del Premio di Risultato al raggiungimento di obiettivi di produttività;
- l'adozione di un orario di lavoro dedicato alle esigenze stagionali (week-end);
- l'estensione a tutti i dipendenti dell'accordo di gestione dei periodi di ferie annuali;
- l'inserimento di clausole volte a mantenere le forme di flessibilità occupazionale previste dal CCNL;

- la trasformazione a tempo indeterminato di quattro lavoratori con contratto a termine;
- la trasformazione del contratto di lavoro da part-time a full-time per tre lavoratori.

Va inoltre rilevato che la sottoscrizione dell'accordo è stata raggiunta senza la proclamazione di ore di sciopero.

Nel corso dell'anno è stato stipulato un accordo sul Protocollo delle Relazioni Industriali destinato a valorizzare la partecipazioni della RSU/OOSS in specifiche tematiche di comune interesse (pari opportunità, formazione, servizi).

Infine è stato rinnovato ed esteso a tutti i dipendenti un precedente accordo sindacale sulle indennità per l'attività di sgombero neve e sulla gestione dei voli dirottati.

Andamento del traffico

Il traffico dell'aviazione commerciale assistito da Sagat Handling nel 2007, come anticipato in precedenza, ha registrato rispetto all'anno precedente aumenti in ogni settore.

<i>Aviazione Commerciale</i>	<i>2007</i>	<i>2007/2006</i>
Passeggeri nazionali (n.)	1.949.469	12,6%
Passeggeri internazionali (n.)	799.008	6,7%
Passeggeri totali	2.748.477	10,8%
Tonnellaggio aeromobili (t.)	2.000.707	10,8%
Movimenti aerei (n.)	36.399	14,1%
Merce aerea/superficie (Kg)	11.801.889	5,1%

In particolare si rileva che:

- il traffico nazionale si è incrementato in maniera consistente (+12,6%) a seguito, principalmente, del consolidamento sul nostro scalo di vettori quali Air One, Alitalia, Itali Airlines e dell'inizio di operatività di Wind Jet;
- il traffico internazionale, interrompendo il trend negativo in atto da qualche anno, ha registrato un significativo aumento (+6,7%) per l'effetto combinato delle seguenti voci: da un lato, i nuovi collegamenti di Air One e Austrian Airlines, l'incremento dei collegamenti invernali di Ryanair e l'inizio dell'operatività dei vettori Lot e Blue Air; dall'altro, la riduzione dei voli da parte di Easy Jet;
- l'attività dei voli charter, estivi e invernali, ha subito una contrazione nei movimenti pari al 10,1%;
- il comparto merce ha evidenziato un aumento complessivo del 5,1%, dovuto all'incremento della merce via superficie (+10,1%), controbilanciato dalla rilevante riduzione della merce via aerea (-24,7%).

La ripartizione del traffico 2007 per vettore (aviazione commerciale, esclusi i transiti) è la seguente:

<i>Vettore</i>	<i>Movimenti 2007</i>	<i>Movimenti 2006</i>	<i>Variazioni assolute</i>	<i>Passeggeri 2007</i>	<i>Passeggeri 2006</i>	<i>Variazioni assolute</i>
Air One	12.567	9.362	3.205	942.372	732.357	210.015
Alitalia	7.808	7.258	550	716.152	686.263	29.889
Meridiana	3.340	3.532	-192	322.329	321.701	628
Air Nostrum	3.222	3.218	4	111.064	105.546	5.518
Charter	1.828	2.034	-206	215.468	230.228	-14.760
Ryanair	1.131	934	197	154.339	135.103	19.236
Air Vallée	1.072	1.068	4	14.343	15.501	-1.158
Austrian	970	688	282	31.020	25.108	5.912
Itali Airlines	928	404	524	19.953	7.745	12.208
British Airways	722	728	-6	60.607	63.552	-2.945
Easy Jet	614	836	-222	68.945	95.099	-26.154
Luxair	580	602	-22	10.412	9.828	584
Albanian	386	356	30	19.158	15.549	3.609
Lot	386		386	10.209		10.209
Wind Jet	326		326	35.924		35.924
Carpat Air	312	310	2	10.099	12.550	-2.451
Blue Air	94		94	5.515		5.515
Club Air	64		64	475		475
Altri	49	140	-91	93	6.830	-6.737
Interstate		430	-430		18.000	-18.000
Totale	36.399	31.900	4.499	2.748.477	2.480.960	267.517

Rispetto al 2006, i dati di traffico evidenziano quanto segue:

- Air One, con 12.567 movimenti, ha aumentato il proprio traffico fino a rappresentare il 34,5% del traffico totale assistito; le ragioni di tale incremento sono riconducibili all'istituzione di tre collegamenti internazionali (due per Parigi e uno per Barcellona) a partire da fine ottobre 2006 e all'aumento delle frequenze di alcune rotte domestiche;
- Alitalia, con 7.808 movimenti, ha incrementato il proprio traffico pur registrando una riduzione del proprio share (dal 22,8% al 21,4%);
- Meridiana, con 3.340 movimenti, si è attestata al terzo posto nonostante il decremento registrato rispetto all'anno precedente;
- Air Nostrum ha mantenuto, in termini di movimenti, il livello di traffico del 2006;
- i voli charter hanno riportato una contrazione pari al 10,1% nei movimenti;
- il vettore low cost Ryanair, introducendo nuovi collegamenti nel periodo invernale, ha aumentato il proprio traffico attestandosi a 1.131 movimenti rispetto ai 934 dell'anno precedente;
- Air Vallée, con 1.072 movimenti, ha mantenuto il livello di traffico del 2006;
- ha consolidato la sua presenza sullo scalo torinese il vettore Albanian mentre Austrian Airlines, che aveva istituito il secondo collegamento con Vienna a marzo 2007, ha interrotto l'intera operatività sullo scalo da dicembre 2007;

- Easy Jet, sospendendo, per un mese circa, le frequenze del collegamento con Londra, ha ridotto il traffico complessivo da 836 movimenti del 2006 a 614 movimenti del 2007;
- a partire dal mese di settembre 2007, ha iniziato il vettore Wind Jet con un collegamento giornaliero per Catania e ne ha introdotto un secondo a partire da novembre 2007;
- altre significative variazioni positive sono ascrivibili all'ingresso dei vettori Lot (da maggio 2007) e Blue Air (da ottobre 2007).

Rapporti con imprese controllanti

I rapporti patrimoniali ed economici intrattenuti dalla Sagat Handling riguardano principalmente la controllante Sagat e sono riportati nel prospetto seguente:

(migliaia di euro)

	<i>Ricavi</i>	<i>Costi</i>	<i>Crediti</i>	<i>Debiti</i>
SAGAT	1.295	2.671	1.979	1.250

Fatti avvenuti nei primi mesi del 2008

I primi mesi del 2008 confermano sostanzialmente, in termini di movimenti assistiti, il traffico dell'anno precedente ed evidenziano un lieve incremento del traffico passeggeri a seguito di un maggior riempimento dell'aeromobile.

Significativo è l'incremento riscontrato, rispetto all'anno precedente, della merce via superficie, pari al 20,4%, attenuato dalla diminuzione della merce via aerea.

Di notevole rilievo è l'avvenuta vendita dell'intera flotta degli intercampi Janus, dedicati al trasporto dei passeggeri, con importanti vantaggi in termini di ottimizzazione dei costi di gestione e di qualità del servizio offerto, essendo ormai tali mezzi obsoleti e privi di valore di mercato.

Evoluzione prevedibile della gestione del 2008

Nel corso del 2008 Sagat Handling proseguirà nell'attività di ottimizzazione delle proprie risorse, con l'obiettivo di mantenere un elevato standard di qualità dei servizi offerti e di realizzare un miglioramento del risultato di esercizio al fine di raggiungere un pareggio fra le sue componenti positive e negative.

Informazioni di cui all'articolo 2428, nn. 3 e 4, Codice Civile

Ai sensi dell'art. 2428, n. 3, c.c., si evidenzia che la società non possiede azioni proprie né azioni o quote della società controllante, anche per tramite di società fiduciaria o per interposta persona.

Ai sensi dell'art. 2428, n. 4, c.c., si rileva inoltre che nel corso dell'esercizio la società non ha acquistato o alienato azioni proprie né azioni o quote della società controllante, neanche per tramite di società fiduciaria o per interposta persona.

Proposta di destinazione del risultato di esercizio

Signori Azionisti,

il Bilancio al 31 dicembre 2007, fin qui illustrato, presenta una perdita di esercizio pari a 48.374,95 euro che Vi proponiamo di coprire tramite utilizzo della riserva straordinaria.

Caselle Torinese, 3 aprile 2008

Per il Consiglio di Amministrazione
Il Presidente
Dr. Maurizio Montagnese